

23. Mai 2006

An alle
M1-Nutzer

Weiterführung der Dezentralen Budgetobjekte in M1

Da in den Fachbereichen weiterhin der Bedarf besteht auf separate Budgets zu buchen, haben wir die Entscheidung vom 21. Dezember 2005 zurückgenommen und beschlossen, die Dezentrale Budgetsicht in M1 beizubehalten.

Um die Dezentralen Budgetobjekte als Nebenbuchhaltung führen zu können werden wir ausserdem die Anwendung „Umbuchungen Kostenrechnung“ wieder aktivieren.

Um die Ausgaben zu korrigieren, können Sie jetzt die Umbuchungen auf der BAB-Zeile durchführen. Die summarische Umbuchung am Ende des BAB (Betriebsabrechnungsbogen) gehört damit der Vergangenheit an. Da Ihre Ausgaben direkt bei der Kostenart des zu entlastenden bzw. zu belastenden Dezentralen Budgets gebucht werden, ist eine Nebenbuchhaltung in einem externen System (Excel etc.) nicht mehr notwendig,

Fragen im Zusammenhang mit den Dezentralen Budgetobjekten

1. Müssen alle Einrichtungen (Fachbereich, Institut) eine dezentrale Budgetsicht einrichten?

Eine flächendeckende Einführung von Dezentralen Budgetobjekten ist nicht notwendig. Sie sollen jedoch insbesondere dort eingesetzt werden, in denen *einrichtungsübergreifend* Ausgaben getätigt werden und eigene Budgets zur Verfügung stehen, z.B. Bibliotheken, Zentren oder Exzellenz-Clustern und Interdisziplinäre Arbeitskreise (IAK).

Ein odere mehrere Dezentrale Budgetobjekte für eine Kostenstelle werden dann eingerichtet, wenn eine Zuweisung aus Landesmitteln sachbezogen (projektbezogen) ist, jedoch die Voraussetzungen für die Einrichtung eines eigenen Haushaltsabrechnungsobjektes nicht vorliegen. Beispiele: Mittel für Habilitanten eines Lehrstuhles / Arbeitskreises.

Der Antrag erfolgt formlos (schriftlich oder per Mail) an das Zentrale Systempflegeteam.

2. Welche Auswirkungen hat die Dezentrale Budgetsicht auf die Anwender?

Da die Dezentrale Budgetsicht eine Pflichteingabe in der Logistik bzw. der Buchhaltung ist, müssen auch alle übrigen Anwender das Feld ausfüllen. Diese geben anstelle eines speziellen Dezentralen Budgetobjektes den Dummy „1“ ein. In M1 soll der Dummy als überschreibbarer Voreinstellungswert hinterlegt werden.

3. Was ist bei der Anweisung von Rechnungen zu beachten?

Bei der Anweisung von Rechnungen sind folgende Angaben zu machen:

Haushalt: Abrechnungsobjekt auf dem die Zuweisung erfolgt

Kostenstelle: Kostenverursacher = Projektleiter (nicht mittelverwaltende Kostenstelle)

Dezentrales Budgetobjekt: projektbezogen

Bei der Vorerfassung ist darauf zu achten, dass dies nur möglich ist, wenn das entsprechende Recht auf die jeweilige Kostenstelle vorhanden ist.

4. Wann kann ich Ausgaben selbst umbuchen, wann muss eine Umbuchungsanordnung an die Finanzabteilung gefertigt werden?

Eine Umbuchung zwischen 2 Dezentralen Budgetobjekten wird dann durchgeführt, wenn es sich um eine Verlagerung der Ausgaben auf der gleichen Kostenstellen- und Haushaltsebene handelt.

Die Umbuchung ist dann von der Finanzabteilung auszuführen, wenn es sich um eine Ausgabenverlagerungen zwischen

- Haushaltsabrechnungsobjekten (Kostenrechnung „Haushalt“) und/oder
- Kostenstellen (Kostenrechnung „Kostenstellen“) oder
- Kostenarten (Sachkonto)

handelt.

Beispiele:

Eine Reisekostenabrechnung(Inland) wird aus dem **Haushaltsobjekt 8990500** zu Lasten der **Kostenstelle 9910** und dem **Dezentralen Budgetobjekt 9910-01** gebucht. Kostenart (KOA): 68511

1. Die Abrechnung soll nicht aus **8990500** sondern aus **8991085** gezahlt werden, Kostenstelle, Dezentrales Budgetobjekt und Kostenart sind korrekt.

Vorgehensweise: Es ist eine Umbuchungsanordnung an die Finanzabteilung zu fertigen.

Einzahlung:

(Haushalt) **8990500** (Kostenstelle) 9910 (Dezentrales Budgetobjekt) 9910-01 (KOA) 68511

Auszahlung:

(Haushalt) **8991085** (Kostenstelle) 9910 (Dezentrales Budgetobjekt) 9910-01 (KOA) 68511

2. Die Abrechnung soll nicht zu Lasten der Kostenstelle **9910** gebucht werden sondern der Kostenstelle **9920** und dem Dezentralen Budgetobjekt **9920-02** belastet werden.

Vorgehensweise: Es ist eine Umbuchungsanordnung an die Finanzabteilung zu fertigen.

Einzahlung:

(Haushalt) 8990500 (Kostenstelle) **9910** (Dezentrales Budgetobjekt) **9910-01** (KOA) 68511

Auszahlung:

(Haushalt) 8990500 (Kostenstelle) **9920** (Dezentrales Budgetobjekt) **9920-02** (KOA) 68511

3. Bei der Abrechnung handelt es sich um Auslandsreisekosten (KOA: 68512), so dass eine Korrektur der Kostenart vorgenommen werden muss.

Vorgehensweise: Es ist eine Umbuchungsanordnung an die Finanzabteilung zu fertigen.

Einzahlung:

(Haushalt) 8990500 (Kostenstelle) 9910 (Dezentrales Budgetobjekt) 9910-01 (KOA) **68511**

Auszahlung:

(Haushalt) 8990500 (Kostenstelle) 9910 (Dezentrales Budgetobjekt) 9910-01 (KOA) **68512**

4. Die Abrechnung soll nicht dem Dezentralen Budgetobjekt 9910-01 sondern 9910-02 belastet werden.
Vorgehensweise: Eigene Umbuchung durch die Dezentrale Einrichtung mit der Anwendung „Umbuchungen Kostenrechnungen“:

Soll-Seite (Belastung):

Kostenrechnung: „Dezentrale Budgetierung“

Abrechnungsobjekt: **9910-02**

Konto: 9955000000 / 550 RK Inland

Haben-Seite (Entlastung):

Kostenrechnung: „Dezentrale Budgetierung“

Abrechnungsobjekt: **9910-01**

Konto: 9955000000 / 550 RK Inland

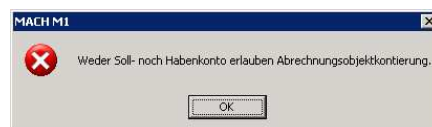
5. Wie wird umgebucht?

Die Umbuchungen zwischen einzelnen Dezentralen Budgetobjekten erfolgen in der jeweiligen BAB-Zeile erfolgen.

Für jede Zeile des BAB „Fachbereichsbudgetierung“ wird ein kalkulatorisches Konto eingerichtet, das die Bezeichnung der jeweiligen BAB-Zeile trägt (s. Anhang).

Da die kalkulatorischen Konten ausschließlich dem BAB für die Dezentrale Budgetierung zugeordnet sind, können nur in der Kostenrechnung „Dezentrale Budgetierung“ Umbuchungen vorgenommen werden.

Sobald für eine andere Kostenrechnungssicht (Kostenstelle, Drittmittel, Haushalt) die Kalkulatorischen Konten der Dezentralen Budgetierung verwendet werden erscheint folgende Fehlermeldung:



Eine genaue Anleitung zur Anwendung „Umbuchungen Kostenrechnung“ sowie die für die Umbuchung notwendigen kalkulatorischen Konten finden Sie im Anhang.

Zur Freischaltung der Anwendung „Umbuchungen Kostenrechnung“ wenden Sie sich bitte per Mail an Frau Savelsberg, email: sabine.savelsberg@verwaltung.uni-mainz.de.

Weitere Informationen finden Sie im Internet unter


<https://zope.verwaltung.uni-mainz.de/org/leitung/kanzler/controlling/mach>.

Im 2. Halbjahr 2006 werden 4 Schulungstermine à ½ Tag zur Thematik „Dezentrale Budgetierung“ angeboten. Diese werden in Kürze durch die Personalabteilung, Ref. PA 3 Personalservice und –entwicklung, mitgeteilt.

Für Rückfragen stehen Ihnen die Mitglieder des Zentralen Systempflegeteams gerne zur Verfügung.

gez. Systempflegeteam (Sabine Savelsberg, Andreas Vogel, Volker Faust, Hans Wallen, Susanne Kalle)

Umbuchung von Ausgaben zwischen Dezentralen Budgetobjekten

Die Anwendung „Umbuchungen Kostenrechnung“ befindet sich unter dem Menüpunkt „KLR“ → Vorgänge bearbeiten“. Mit der Schaltfläche  wird eine neue Umbuchungsmaske aktiviert.



Umbuchung Kostenrechnung“


Im Soll wird das Abrechnungsobjekt eingetragen, das durch die Umbuchung belastet wird; auf der Haben-Seite wird entsprechend das Abrechnungsobjekt erfasst, das entlastet werden soll.

Zur Umbuchung von Ausgaben zwischen Dezentralen Budgetobjekten gibt es für jede BAB-Zeile ein kalkulatorisches Konto. Alle Konten beginnen mit „99“ und enthalten die Bezeichnung der jeweiligen BAB-Zeile

Als Belegdatum wird das Datum der umzubuchenden Rechnung eingetragen.

Belegtext

Nach Erfassung der Daten können die Daten zunächst mit  gespeichert werden um später noch Änderungen durchführen zu können. Mit der Schaltfläche  wird die Umbuchung direkt gebucht. Eine Änderung des Datensatzes ist dann nicht mehr möglich.

Unter der Schaltfläche „Extras“  befindet sich die Funktion „angezeigten Beleg stornieren“, mit der ein bereits gebuchter Beleg gelöscht wird.

Zentrales Systempflegeteam

Anhang

Kontenplan kalkulatorische Konten „Dezentrale Budgetierung“

Zeile	Zeilentyp	Konto	Kontotitel	Text
1200	Datenzeile	9950000000	500 Einnahmen	500 Einnahmen z.B.aus Serviceleistungen
5000	Datenzeile	9951000000	510 Geräte Forschung+Lehre	510 Gerätebeschaffung Forschung + Lehre
5100	Datenzeile	9951100000	511 Geräte sonst.Zwecke	511 Gerätebeschaffung sonstige Zwecke
5200	Datenzeile	9951200000	512 EDV-Geräte	512 EDV-Gerätebeschaffung
5300	Datenzeile	9951300000	513 Werkstattgeräte/Masch.	513 Werkstattgeräte-/maschinen
5400	Datenzeile	9951400000	514 Sammlungsgegenstände	514 Sammlungsgegenstände
5500	Datenzeile	9951500000	515 Post-,Fernmeldegeräte	515 Post-, Fernmeldegeräte
5525	Datenzeile	9951600000	516 Sonstige Anlagen	516 Sonstige Anlagen
6000	Datenzeile	9952000000	520 Wartung/Reparatur Ger.	520 Wartung/Reparatur Geräte
6100	Datenzeile	9952100000	521 Mieten aller Art	521 Mieten aller Art
6200	Datenzeile	9954000000	540 Monographien	540 Monographien
6300	Datenzeile	9954100000	541 Fort-,Ergänzungsexempl.	541 Fort-, Ergänzungsexemplare
6400	Datenzeile	9954200000	542 Zeitschriften	542 Zeitschriften
6500	Datenzeile	9954300000	543 CD's,Kassetten,Filme,Noten	543 CD's, Kassetten, Filme, Noten
6600	Datenzeile	9954400000	544 CD-ROM-Werke, Datenbank	544 CD-ROM-Werke, Datenbankzugänge
6700	Datenzeile	9954500000	545 Sonstige wiss.Literatur	545 Sonstige wissenschaftl. Literatur
6800	Datenzeile	9954600000	546 Buchbindekosten	546 Buchbindekosten
7000	Datenzeile	9955000000	550 RK Inland	550 Dienstreisen Inland
7100	Datenzeile	9955200000	552 RK Ausland	552 Dienstreisen Ausland
7200	Datenzeile	9955300000	553 RK Exkursionen	553 Dienstreisen i.V. Exkursionen
7300	Datenzeile	9955400000	554 Aufwand Exkursionen	554 Aufwendungen Exkursionen
7310	Datenzeile	9955500000	555 Gästebewirtung, Repräs.	555 Gästebewirtung, Repräsentation
7400	Datenzeile	9956000000	560 Portokosten	560 Portokosten
7500	Datenzeile	9956100000	561 Telefongebühren	561 Telefongebühren
7600	Datenzeile	9956200000	562 Sonst.Post-/Telefongeb.	562 Sonstige Post-/Telefongebühren
7700	Datenzeile	9956300000	563 Geschäftsbedarf	563 Geschäftsbedarf
7800	Datenzeile	9956400000	564 Kopien, Druckkosten	564 Kopien, Druckkosten, etc.
7900	Datenzeile	9956500000	565 TÜV, Abnahmegebühren	565 TÜV, Abnahmegebühren
8000	Datenzeile	9956600000	566 Dienst-Schutzkleidung	566 Dienst-Schutzkleidung
8100	Datenzeile	9956700000	567 Werkverträge	567 Werkverträge
8200	Datenzeile	9956800000	568 Probandengelder	568 Probandengelder
8300	Datenzeile	9956900000	569 Mitgliedsbeiträge	569 Mitgliedsbeiträge
8317	Datenzeile	9957000000	570 Öffentl. Abgaben jegl.Art	570 Öffentl. Abgaben jeglicher Art
8400	Datenzeile	9957100000	571 Chemikalien, Biomat.	571 Chemikalien, Biomaterialien
8500	Datenzeile	9957200000	572 Humanmaterialien	572 Humanmaterialien
8600	Datenzeile	9957300000	573 Glaswaren	573 Glaswaren

Zentrales Systempflegeteam

Anhang

8700	Datenzeile	9957400000	574 Versuchstiere	574 Versuchstiere
8800	Datenzeile	9957500000	575 Werkstattbedarf	575 Werkstattbedarf
8900	Datenzeile	9957600000	576 Sonst.wiss.Verbrauchsmat.	576 Sonst. wissenschaftl. Verbrauchsmat.
8940	Datenzeile	9957700000	577 Energieaufwendungen	577 Energieaufwendungen
8945	Datenzeile	9957800000	578 Sonst.Aufwendungen	578 Sonstige Aufwendungen jeglicher Art
8980	Datenzeile	9957900000	579 Sonst.bezogene Leistungen	579 Sonstige bezogene Leistungen
9000	Datenzeile	9958000000	580 Wiss.Hilfskräfte	580 Wissenschaftliche Hilfskräfte
9100	Datenzeile	9958100000	581 Lehraufträge	581 Lehraufträge
9200	Datenzeile	9958200000	582 Gastvorträge	582 Gastvorträge
9300	Datenzeile	9958300000	583 Gastprofessuren, LS-Vertr.	583 Gastprofessuren, Lehrstuhlvertr.
9350	Datenzeile	9958400000	584 Personalkosten	584 Personalkosten
9360	Datenzeile	9958500000	585 Stipendien	585 Stipendien
20000	Datenzeile			Nicht zugeordnete Konten